

מערכת הדרכה לפרויקט מסלולרי – אנ"א אילת

מורים ומדריכים יקרים,

ברוכים הבאים לבית הארחה אנ"א אילת. לפניכם מערך להפעלה של תלמידים וקבוצות נוער במהלך השהות שלכם באילת, מערך זה מלווה את הטיול החינוכי בהרי אילת והערבה.

הידע במערך זה מבוסס על ארבעה מישורי למידה שונים:

1. הידע שנרכש בטיול המודרך בשטח על ידי מדריכי הטיולים והמורים, בכלי ההדרכה המוכרים לכם ובמסלולי הטיול שנקבעו מראש.

2. חומרי למידה והעשרה חזותיים הפרוסים ברחבי בית הארחה – תמונות קיר וסרטוני וידאו המוקרנים על גבי מסכים. באמצעות סריקת הברקוד שעל גבי התמונה על-ידי הטלפון הסלולארי ניתן לקבל את המידע אודות המקום המופיע בתמונה. המידע יופיע באפליקציית המסלולרי.

3. אפליקציית המסלולרי זמינה להורדה תחת מילת החיפוש "מסלולרי". האפליקציה מאפשרת לתלמידים נגישות למידע גיאוגרפי, היסטורי, ועוד על כל מרחבי הרי אילת והערבה.

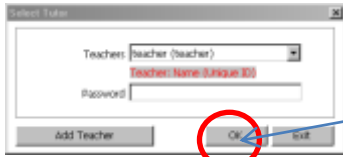
בית הארחה אנ"א אילת הוא מרחב לימודי פתוח המאפשר לאורחיו למידה אישית רב חושית בעזרת האפליקציה. קבוצות מאורגנות מוזמנות להשלים את חווית הלימוד והטיול באזור בפעילות ערב בסגנון חידון טריוויה ייחודי. במהלך החידון כל משתתף הוא שחקן פעיל.

הוראות הפעלת החידון:

חידון הטריוויה מבוסס מצגת PowerPoint ומופעל באמצעות תוכנת Easy Click. התוכנה מאפשרת שימוש במערכת הצבעה משוכללת על ידי שלטי הצבעה למשתתפים. בכל פעילות יכולים להשתתף עד 50 משתתפים.

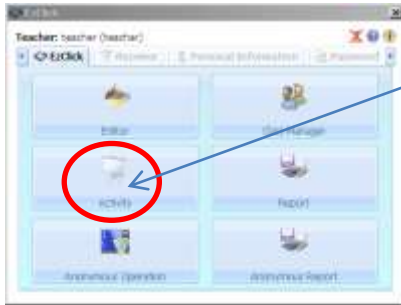


1. לחיצה על סמליל ezclick על גבי שולחן העבודה.



2. לחיצה על כפתור OK.

3. לחיצה על כפתור Activity.



4. לחיצה על סמליל power point.

5. לחיצה על כפתור OK.

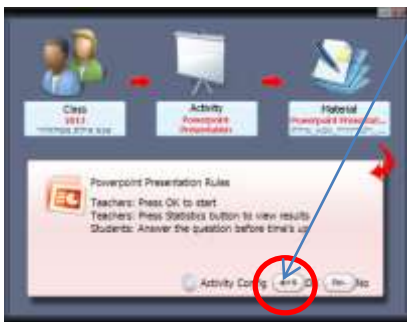
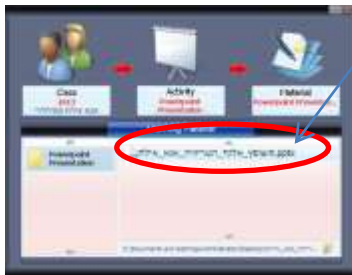
6. לחיצה על שם הקובץ.

7. לחיצה על כפתור OK.

7. לכל שאלה יש 30 שניות זמן מענה. ניתן לעבור בין שאלות בעזרת לחיצה על העכבר.

8. בתום החידון יש ללחוץ על כפתור הזף על מנת לקבל את תוצאות החידון ולהכריז על המנצח.

ניתן לראות את הניקוד בכל שלב בחידון על ידי אותו הכפתור כאשר לוחצים עליו בשאלה בלבד.



מערך הדרכה זה שייך לאגודת אכסניות נוער בישראל (אנ"א). השימוש למטרות לימוד בלבד.
כל הזכויות שמורות.

השקופית הראשונה במצגת מציגה את הוראות השימוש בשלטים ובמצגת. שימו לב כי ניתן להשתמש בארבעת הלחצנים A-1 B-2 C-3 D-4 בלבד.

שורת הלחצנים העליונה בשלט אינה בשימוש.

שאלה ראשונה היא שאלת דוגמא על מנת לבדוק את תקינות המערכת. יש לשים לב כי השלטים מגיבים ללחיצת המשתתפים.

וקדימה מתחילים:

1. מהו הסלע הקדום ביותר בהרי אילת?

תשובה: 3. גרניט.

גרניט הוא בסיס עמודת המסלע בהרי אילת.

הסבר: סלע הגרניט הוא ממשפחת סלעי היסוד הקדומים ביותר בכדור הארץ. בהרי אילת הגרניט חשוף על פני השטח בבסיס עמודת הסלע בזכות כוחות הרמה ושבירה שהביאו לחשיפתו.

2. איזה תהליך גיאולוגי הביא לחשיפת מגוון הסלעים בהרי אילת?

תשובה: 2. היווצרות בקע ים המלח והערבה שהוא חלק מהשבר הסורי-אפריקאי.

הסבר: פעילות בקע ים המלח והערבה נוצרה על ידי כוחות פנימיים במעמקי האדמה. הבקע הביא לפתיחת הערבה ולתנועה של למעלה מ-100 ק"מ לאורכו. תנועה זו החלה לפני כ-25 מיליון שנים. הבקע הוא שבר מסוג תזוזה אופקי (טרנספורם) שגרם לירידת הערבה ולהרמת שרשרת הרים משני עבריה, באזורנו, הרי אדום במזרח והרי אילת במערב. כוחות אלו גרמו לחשיפת כל רצף הסלעים העתיק על פני השטח.

3. היכן ממוקמת העיר אילת?

תשובה: 1. בראש מפרץ אילת.

הסבר: העיר אילת הוקמה לאחר מלחמת העצמאות בחלקו הצפוני של מפרץ אילת ובקצהו הדרומי של בקעת הערבה. ניתן לראות את מיקומה הגיאוגרפי בבירור בתצלום האוויר הנלווה לתשובה.



4. מהו המעיין היחיד בהרי אילת?

תשובה: 4. עין נטפים.

הסבר: עין נטפים הוא נקודת הנביעה היחידה כיום בהרי אילת. המעיין ממוקם למרגלות מצוק גירני במרחק של 7 ק"מ מהעיר אילת. זהו מוקד מים חשוב מאוד לבעלי החיים בהרי אילת.

5. מהו סוג המעיין בעין נטפים?

תשובה: 3. מעין שכבה.

הסבר: עין נטפים הוא מעין שכבה, המים נובעים בין שכבת החרסית התחתונה המשמשת כשכבה האוטמת לבין שכבת הגיר העליונה המאפשרת למים לחלחל דרכם.



מערך הדרכה זה ש. השימוש למטרות לימוד בלבד.

כל הזכויות שמורות.

6. נכון / לא נכון

מאז תחילת המדידות בשנת 1949 - נמדדו באילת במספר מקרים בחורף, טמפרטורה מתחת לאפס מעלות.

תשובה: 2. לא נכון.

הסבר: תנאי האקלים באילת הם של מדבר צחיח קיצוני. לילות החורף במדבר הם קרים ויבשים והטמפרטורות יורדות עד למספר מעלות בודדות. יחד עם זאת, הטמפרטורה הנמוכה ביותר שנמדדה באילת מראשית המדידות היתה 0.9 מעלות צלזיוס בחורף 1950.

7. מתי כבשו חיילי החטיבות פלמ"ח נגב וגולני את אום רשרש?

תשובה: 3. ט' אדר תש"ט.

הסבר: מבצע עובדה הוא אחרון מבצעי צה"ל במלחמת העצמאות. מטרת המבצע היתה לכבוש את הנגב הדרומי ולהביא לשליטה ישראלית בראש מפרץ אילת. ביום 6 מרץ 1949 החלו כוחות של חטיבת גולני ושל חטיבת הנגב לעשות דרכם דרומה בשני צירי תנועה, חטיבת גולני בדרך הערבה וחטיבת הנגב בדרך ההר. ביום 10 מרץ 1949, ט' אדר תש"ט הגיעו שתי החטיבות אל משטרת אום רשרש והניפו את דגל ישראל.

8. היכן נמצא דקל הדום הצפוני בעולם?

תשובה: 3. בעברונה.

הסבר: קבוצת דקל דום מצוי בשמורת עברונה היא הצפונית ביותר בעולם של מין זה. מוצאו של דקל הדום המצוי באפריקה והמין נפוץ באזורים דרומיים של מצרים ובסודאן. העצים באתר תועדו לראשונה בידי החוקר האנגלי טריסטראם, בשנת 1864, אולם מאז מצבם מחמיר בעקבות ירידת מפלס מי התהום ולכן כיום הם מושקים בטפפות. לעץ גזע מסתעף המעניק לו יופי מיוחד על רקע הרי אדום שממול. פירותיו חומים, גדולים ועסיסיים ובאפריקה נאכלת ציפת הפרי על ידי קופים.

9. דרך החוגגים היא:

תשובה: 4. דרך עתיקה של עולי רגל העושים דרכם למכה.

הסבר: דרך החוגגים (דארב אל חאג') היא דרך היסטורית שהיתה בשימוש בתקופות המוסלמיות. מאמינים מוסלמים נעו בשיירות בדרך זו בדרכם אל מכה לקיום מצוות החאג'. הם יצאו מחצי האי סיני ומרחבי הנגב הישראלי, בדרכם הם חצו את המדבר הקשה עד הגעתם לחג'אז.

מערך הדרכה זה שייך לאגודת אכסניות נוער בישראל (אנ"א). השימוש למטרות לימוד בלבד.

כל הזכויות שמורות.

10. היכן נמצא אוטובוס אגד משוחזר לזכר הפיגוע במעלה העקרבים (מרץ 1954)?

תשובה: 1. במוזיאון אילת עירי.

הסבר: אוטובוס אגד שעשה דרכו חזרה מהעיר אילת בתום חגיגות 5 שנים להיווסדה ביום 17 מרץ 1954, נקלע למארב בסיבובי הכביש הישן במעלה העקרבים. לזכרם של 11 הרוגי הפיגוע, מוצג אוטובוס אגד משוקם ומשוחזר מאותו הסוג של האוטובוס המקורי, בחזית מוזיאון אילת עירי.

11. עץ מדברי נפוץ בהרי אילת ובערבה:

תשובה: 4. שיטה.

הסבר: השיטה היא עץ ממוצא סובטרופי שחדר מאפריקה לאורך בקע ים המלח והערבה ונקלט באבולוציה של צמחיית הארץ בנגב, בערבה ובבקעת ים המלח. ענפי השיטה נזכרים פעמים רבות במקרא כעץ שהיה בשימוש בבניית משכן הקודש וכליו. עץ השיטה הוא בסיס מארג המזון המדברי והוא משמש כבית גידול חשוב מאוד לחרקים, ציפורים ויונקים.

12. באיזו תקופה שגשגה חווה חקלאית בעברונה?

תשובה: 2. התקופה המוסלמית הקדומה.

הסבר: חוות עברונה היתה תחנת דרכים ואספקה של מזון ומים חשובה מאוד לאורך דרך החאגי בתקופה המוסלמית הקדומה (מאות 7-11 לספירה). בחווה התגלו תעלות ניקוז, מערכות לאגירת מים ושטחים חקלאיים רבים.

13. נכון / לא נכון

צמחי המדבר מגדילים את שטח הפנים של העלה על מנת להתמודד עם המחסור במים?

תשובה: 2. לא נכון.

הסבר: צמחי המדבר מקטינים את שטח הפנים של העלה, על מנת להביא לצמצום האידוי על ידי קרינת השמש החזקה, במיוחד במדבר. הצמח בפעולה זו, אינו פוגע ביכולתו לקיים את תהליך הפוטוסינתזה. צמחי המדבר פיתחו מנגנוני התאמה רבים לתנאי האקלים הקשים של המדבר ובהם תכונות הגבעולים והעלים הגלולים על מנת לקטין את איבוד המים, בשרניות על מנת להתמודד עם רמת מלחים גבוהה בקרקע ועוד.

מערך הדרכה זה שייך לאגודת אכסניות נוער בישראל (אנ"א). השימוש למטרות לימוד בלבד.

כל הזכויות שמורות.

14. האם בהרי אילת ובערבה יש עדויות לפעילות של נמרים?

תשובה: 1. כיום לא מוצאים עדויות, אולם יש שרידים ארכיאולוגיים המעידים על פעילות של נמרים בעבר.

הסבר: הנמר, טורף העל בארץ ישראל ובמדבר בפרט נמצא בסכנת הכחדה קשה. כיום אין סימנים המעידים על קיומה של אוכלוסיית נמרים בהרי אילת ובערבה, אך ייתכן וישנה אוכלוסייה מצומצמת בנגב ובמדבר יהודה. בעבר התקיימה אוכלוסיית נמרים בערבה ובהרי אילת ולכך עדויות ארכיאולוגיות של מלכודות נמרים רבות. ממחקר שנעשה על-ידי דוקטורנטית מאוניברסיטת תל אביב, נמצא כי כיום ישנם כ-14 פרטים שונים של נמרים ברחבי מדבר יהודה. הממצאים עלו בעקבות בחינת גללים ופרווה שנמצאה באזור.

15. למרגלות עמודי שלמה התגלה:

תשובה: 3. מקדש הכורים /מקדש האלה חתחור.

הסבר: מקדש הכורים או מקדש האלה חתחור שייך לתקופת השושלת ה-19 וה-20 במצרים. המבנה עבר מספר שלבים של הרס ובנייה וניכרים בו סימנים מהתקופה המצרית והמדיינית. במקום התגלו כלי פולחן רבים ובהם הממצא הייחודי של הנחושתן, נחש עשוי נחושת. על גבי המשטח החלק שבצוק הסלע שמעל למקדש ומצפון לו, נמצא תחריט סלע מצרי, המתאר את רעמסס השלישי.

16. עיר הנמל בירדן אל מול אילת היא:

תשובה: 2. עקבה.

הסבר: עקבה היא עיר המסחר הראשית והחשובה של ירדן בראש מפרץ אילת. בעיר מתגוררים כמאה אלף תושבים המתפרנסים אודות לנמל המים, תעשיית הפוספטים והתיירות המשגשגת. ההכרזה על עקבה כעיר סחר חופשי הביא להשקעות רבות בתחום התיירות והדבר ניכר במספר המלונות הרב והעלייה במספר התיירים בעשור האחרון.

17. הסכם השלום עם ירדן נחתם על ידי:

תשובה: 1. ראש הממשלה יצחק רבין וחוסין מלך ירדן.

הסבר: הסכם השלום בין ישראל לירדן נחתם ב-26 באוקטובר 1994 והוא שם קץ לסכסוך שהתקיים במשך כ-50 שנים. הסכם זה כולל סעיפים רבים הדנים בנורמליזציה היחסים שבין שתי המדינות ובעיקרם הסכמה על הגבולות, הסדרי מים, ושיתופי פעולה כלכליים רבים. חתימת

מערך הדרכה זה שייך לאגודת אכסניות נוער בישראל (אנ"א). השימוש למטרות לימוד בלבד.

כל הזכויות שמורות.

הסכם השלום והדיונים בוצעו על ידי מנהיגי שתי המדינות, חוסיין מלך ירדן, ורביץ ראש ממשלת ישראל בליווי של קלינטון, נשיא ארצות הברית.

18. במכרות תמנע כרו בעולם העתיק ובימינו :

תשובה : 4. נחושת.

הסבר : בקעת תמנע עשירה בשכבות של אבן חול עתיקה ובה מרבצי נחושת. האדם בעולם העתיק גילה את מינרל הנחושת שבאבן החול של תמנע והוא עשה שימוש אינטנסיבי בנחושת בתעשיית כלי העבודה. הנחושת נכרתה בפירים ובתעלות והיא עברה תהליך של התכה בטמפרטורות של מעל 1000 מעלות צלזיוס. את הנחושת הנוזלית יצקו לתבניות על מנת ליצור כלי מתכת שונים החל מתקופת הכלכולית (לפני כ-7000 שנים) ועד לימינו.